



INSTITUTO POLITÉCNICO DE VISEU
ESCOLA SUPERIOR DE TECNOLOGIA E GESTÃO

Prova de Frequência

Data: 17/06/2020

Duração: 2 horas + 30 minutos de tolerância

Prova sem consulta

Unidade Curricular: *Economia do Turismo*

Ano: 1

Semestre: 2

Curso: *Licenciatura em Turismo*

Ano letivo: 2019/2020

Nome _____ **Nº** _____

Todo o material que lhe é entregue, incluindo este enunciado, deverá ser devolvido no final da prova.

Grupo I (7 valores) .

Nota: As perguntas de escolha múltipla do Grupo I são respondidas na grelha localizada no final da sequência de questões.

Escolha a hipótese que considera correta (ou mais correta), tendo em atenção que:

- uma resposta certa vale 0,7 valores; uma resposta errada desconta 25% da cotação; a ausência de resposta vale 0 (zero) valores; uma resposta “múltipla” (marcação de mais de uma letra) é considerada errada.

1. A diferença fundamental entre a macroeconomia e a microeconomia é que:
 - A) a macroeconomia concentra-se nas áreas da economia que envolvem grandes quantias de dinheiro, enquanto a microeconomia concentra-se nas áreas da economia que envolvem pequenas quantias de dinheiro
 - B) a macroeconomia estuda a economia como um todo, enquanto a microeconomia estuda o comportamento dos agentes económicos de forma individualizada
 - C) a macroeconomia estuda o comportamento dos agentes económicos de forma individualizada, enquanto a microeconomia analisa variáveis económicas como produção, emprego e preços
 - D) não há diferença entre ambas, pois basicamente a macroeconomia e a microeconomia são a mesma coisa

2. Em economia, “Capital” define-se como:
 - A) o valor de todos os fatores de produção (ou *inputs*) utilizados na atividade produtiva
 - B) uma aplicação financeira em ações de uma empresa
 - C) o dinheiro necessário para gerir um negócio
 - D) as máquinas e equipamentos necessários à produção

3. Os três problemas da organização económica: “O quê?”, “Como?” e “Para quem?”:
 - A) existem por causa do problema da escassez
 - B) estão diretamente relacionados com os três fatores de produção (ou *inputs*)
 - C) são problemas apenas das economias de direção central (ou planificadas)
 - D) são problemas apenas das economias de mercado

4. A curva da procura de um determinado bem representa:
- A) o preço que os compradores estão dispostos a pagar aos vendedores, para cada nível de quantidade
 - B) o preço que os vendedores estão dispostos a receber dos consumidores, para cada nível de quantidade
 - C) as quantidades que os compradores estão dispostos a adquirir, para cada nível de preço
 - D) as quantidades que os vendedores estão dispostos a vender, para cada nível de preço
5. No âmbito da análise Procura/Oferta de um determinado bem, admita que, num determinado momento, se verifica um aumento do rendimento do consumidor (mantendo-se o resto constante). Em consequência disso:
- A) o preço e a quantidade de equilíbrio aumentam
 - B) o preço de equilíbrio aumenta e a quantidade de equilíbrio diminui
 - C) o preço e a quantidade de equilíbrio diminuem
 - D) o preço de equilíbrio diminui e a quantidade de equilíbrio aumenta
6. A elasticidade preço da procura é nula quando:
- A) a quantidade procurada é nula
 - B) a quantidade procurada e o preço variam no mesmo sentido
 - C) a variação percentual da quantidade procurada é igual à variação percentual do preço
 - D) os consumidores desejam adquirir a mesma quantidade, independentemente do nível de preço
7. O custo fixo define-se como:
- A) o custo de qualquer fator de produção (ou input) cujo preço unitário tenha sido fixado inicialmente através de um contrato de longo prazo
 - B) o custo que diminui à medida que aumenta a quantidade produzida
 - C) o custo que aumenta à medida que aumenta a quantidade produzida
 - D) o custo que a empresa tem de suportar mesmo que a sua produção seja zero
8. A Caixa Geral de Depósitos inclui-se no setor institucional:
- A) Instituições sem fins lucrativos ao Serviço das famílias
 - B) Administrações Públicas
 - C) Sociedades Financeiras
 - D) Sociedades não financeiras
9. O Consumo Privado (de bens e serviços) é contabilizado no cálculo do Produto Interno Bruto a preços de mercado (PIBpm) pela:
- A) ótica da oferta
 - B) ótica da produção
 - C) ótica da despesa
 - D) ótica do rendimento
10. Um estudante, com mais de 15 anos de idade, é considerado:
- A) desempregado
 - B) inativo
 - C) ativo, se exercer uma atividade não remunerada
 - D) empregado

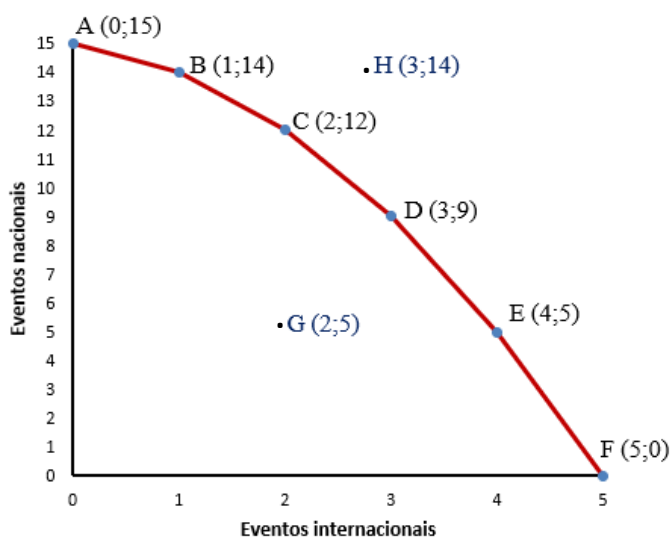
. Indique, na grelha seguinte, a letra (MAIÚSCULA) correspondente à hipótese que considera correta (ou mais correta):

1-	2-	3-	4-	5-
----	----	----	----	----

6-	7-	8-	9-	10-
----	----	----	----	-----

Grupo II (5 valores)

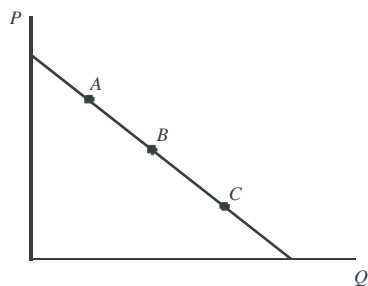
1. A linha na figura seguinte representa a fronteira de possibilidades de produção (FPP) de uma agência de viagens, onde se produzem dois produtos, X e Y. O X representa a produção de eventos internacionais e o Y a produção de eventos nacionais.



- a) Defina fronteira de possibilidades de produção.
- b) Diga o significado do ponto G. Indique duas razões capazes de justificar a produção no ponto G.
- c) Diga o significado do ponto H. É possível produzir no ponto H?
- d) Diga, justificando devidamente, em qual dos pontos assinalados, C ou D, é maior o custo de oportunidade de eventos internacionais, medido em termos de eventos nacionais.

2. Comente adequadamente a seguinte afirmação:
“Um excesso de oferta no mercado significa que os compradores não estão dispostos a pagar pelo bem o preço de mercado atual.”

3. A figura seguinte representa a curva de procura de um determinado bem.



Diga, justificando devidamente, se concorda ou não com a afirmação seguinte:
 “A elasticidade preço da procura no ponto C é maior do que no ponto A.”

Grupo III (8 valores)

Nota: As questões do Grupo III são respondidas na folha de respostas.

1. A tabela seguinte representa a procura e a oferta de viagens de avião:

Preço (P) do bilhete de avião	Quantidade (Q)	Quantidade (Q)
100	900	300
200	800	400
300	700	500
400	600	600
500	500	700

- a) Identifique o preço e a quantidade de equilíbrio.
- b) Caracterize o desequilíbrio de mercado para o preço de 200 u.m., indicando se existe excesso ou escassez de viagens de avião e em que quantidade.
- c) Indique três fatores capazes de justificar uma retração (deslocação para a esquerda) da curva de oferta de viagens de avião.
- d) Calcule a elasticidade preço da procura entre o preço de 300 u.m. e o preço de 400 u.m.. Interprete o resultado obtido.

2. Admita que o valor da elasticidade rendimento da procura de determinado consumidor é $e_Y = - 2$.

- a) Diga qual a variação da quantidade procurada se o rendimento do consumidor aumentar 30%.
- b) Classifique o bem quanto ao valor da elasticidade rendimento.

3. A função de produção de determinada empresa é dada por:

$$Q = 20KL$$

onde Q é a quantidade produzida, K é o montante de fator capital e L o montante de fator trabalho. Sabe-se que a empresa produz atualmente com a combinação em que $L=12$ e $K=15$.

Admita que em determinado momento a empresa decide aumentar em 50% a quantidade utilizada de ambos os fatores produtivos. Determine a correspondente variação na quantidade produzida e diga, justificando devidamente, que tipo de rendimentos à escala estão associados à função de produção apresentada.

4. Determinada unidade produtiva, encontra-se a produzir no seu ponto de equilíbrio, obtendo aí um lucro total de 30 u.m.. Sabe-se que o preço de mercado do bem produzido pela empresa é de 80 u.m.. A estrutura de custos defrontada pelo produtor é tal que a expressão dos custos totais (CT) é dada por:

$$CT = Q^2 + 60 Q + 70$$

(onde Q é a quantidade produzida)

Determine a quantidade produzida pela empresa na situação de equilíbrio.

---FIM---