



INSTITUTO POLITÉCNICO DE VISEU  
ESCOLA SUPERIOR DE TECNOLOGIA E GESTÃO

Prova de Frequência

Data: 17/06/2020

Duração: 2 horas + 30 minutos de tolerância

Prova sem consulta

Unidade Curricular: *Economia do Turismo*

Ano: 1

Semestre: 2

Curso: *Licenciatura em Turismo*

Ano letivo: 2019/2020

Nome \_\_\_\_\_ Nº \_\_\_\_\_

Todo o material que lhe é entregue, incluindo este enunciado, deverá ser devolvido no final da prova.

**Grupo I (7 valores) .**

**Nota: As perguntas de escolha múltipla do Grupo I são respondidas na grelha localizada no final da sequência de questões.**

Escolha a hipótese que considera correta (ou mais correta), tendo em atenção que:

- uma resposta certa vale 0,7 valores; uma resposta errada desconta 25% da cotação; a ausência de resposta vale 0 (zero) valores; uma resposta “múltipla” (marcação de mais de uma letra) é considerada errada.

1. A diferença fundamental entre a macroeconomia e a microeconomia é que:
  - A) a macroeconomia concentra-se nas áreas da economia que envolvem grandes quantias de dinheiro, enquanto a microeconomia concentra-se nas áreas da economia que envolvem pequenas quantias de dinheiro
  - B) a macroeconomia estuda a economia como um todo, enquanto a microeconomia estuda o comportamento dos agentes económicos de forma individualizada
  - C) a macroeconomia estuda o comportamento dos agentes económicos de forma individualizada, enquanto a microeconomia analisa variáveis económicas como produção, emprego e preços
  - D) não há diferença entre ambas, pois basicamente a macroeconomia e a microeconomia são a mesma coisa
2. Em economia, “Capital” define-se como:
  - A) o valor de todos os fatores de produção (ou *inputs*) utilizados na atividade produtiva
  - B) uma aplicação financeira em ações de uma empresa
  - C) o dinheiro necessário para gerir um negócio
  - D) as máquinas e equipamentos necessários à produção
3. Os três problemas da organização económica: “O quê?”, “Como?” e “Para quem?”:
  - A) existem por causa do problema da escassez
  - B) estão diretamente relacionados com os três fatores de produção (ou *inputs*)
  - C) são problemas apenas das economias de direção central (ou planificadas)
  - D) são problemas apenas das economias de mercado

4. A curva da procura de um determinado bem representa:
- A) o preço que os compradores estão dispostos a pagar aos vendedores, para cada nível de quantidade
  - B) o preço que os vendedores estão dispostos a receber dos consumidores, para cada nível de quantidade
  - C) as quantidades que os compradores estão dispostos a adquirir, para cada nível de preço
  - D) as quantidades que os vendedores estão dispostos a vender, para cada nível de preço
5. No âmbito da análise Procura/Oferta de um determinado bem, admita que, num determinado momento, se verifica um aumento do rendimento do consumidor (mantendo-se o resto constante). Em consequência disso:
- A) o preço e a quantidade de equilíbrio aumentam
  - B) o preço de equilíbrio aumenta e a quantidade de equilíbrio diminui
  - C) o preço e a quantidade de equilíbrio diminuem
  - D) o preço de equilíbrio diminui e a quantidade de equilíbrio aumenta
6. A elasticidade preço da procura é nula quando:
- A) a quantidade procurada é nula
  - B) a quantidade procurada e o preço variam no mesmo sentido
  - C) a variação percentual da quantidade procurada é igual à variação percentual do preço
  - D) os consumidores desejam adquirir a mesma quantidade, independentemente do nível de preço
7. O custo fixo define-se como:
- A) o custo de qualquer fator de produção (ou input) cujo preço unitário tenha sido fixado inicialmente através de um contrato de longo prazo
  - B) o custo que diminui à medida que aumenta a quantidade produzida
  - C) o custo que aumenta à medida que aumenta a quantidade produzida
  - D) o custo que a empresa tem de suportar mesmo que a sua produção seja zero
8. A Caixa Geral de Depósitos inclui-se no setor institucional:
- A) Instituições sem fins lucrativos ao Serviço das famílias
  - B) Administrações Públicas
  - C) Sociedades Financeiras
  - D) Sociedades não financeiras
9. O Consumo Privado (de bens e serviços) é contabilizado no cálculo do Produto Interno Bruto a preços de mercado (PIBpm) pela:
- A) ótica da oferta
  - B) ótica da produção
  - C) ótica da despesa
  - D) ótica do rendimento
10. Um estudante, com mais de 15 anos de idade, é considerado:
- A) desempregado
  - B) inativo
  - C) ativo, se exercer uma atividade não remunerada
  - D) empregado

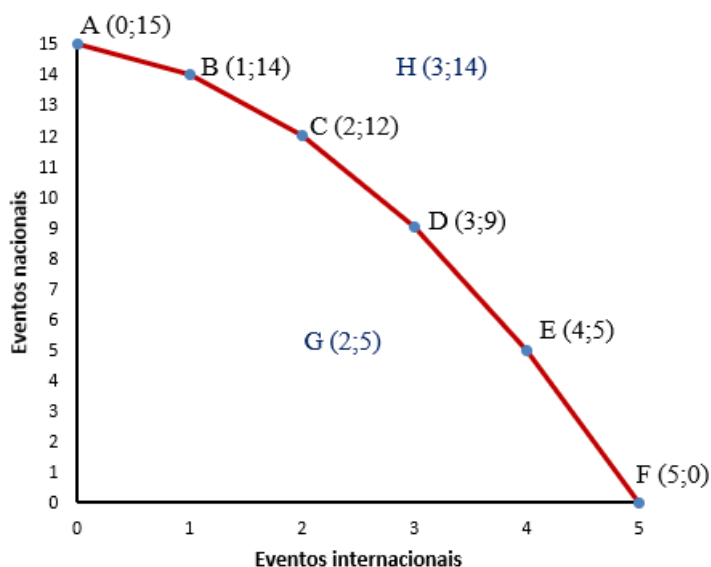
. Indique, na grelha seguinte, a letra (MAIÚSCULA) correspondente à hipótese que considera correta (ou mais correta):

1-	2-	3-	4-	5-
----	----	----	----	----

6-	7-	8-	9-	10-
----	----	----	----	-----

**Grupo II (5 valores)**

1. A linha na figura seguinte representa a fronteira de possibilidades de produção (FPP) de uma agência de viagens, onde se produzem dois produtos, X e Y. O X representa a produção de eventos internacionais e o Y a produção de eventos nacionais.



a) Defina fronteira de possibilidades de produção.

*É um conjunto de pontos que representam quantidades máximas que podem ser obtidas de dois produtos, eventos internacionais (X) e eventos nacionais (Y), para um dado número de recursos e um determinado conhecimento tecnológico.*

b) Diga o significado do ponto G. Indique duas razões capazes de justificar a produção no ponto G.

*O ponto G é um ponto ineficiente (situado no interior da FPP). Nesse ponto, a agência de viagens não está a utilizar todos os recursos, ou estando a usar todos os recursos não os combina da forma mais eficiente (e.g. desmotivação dos colaboradores, políticas de marketing ineficientes).*

c) Diga o significado do ponto H. É possível produzir no ponto H?

*O ponto H é um ponto inatingível ou inalcançável. Não é possível produzir no ponto H porque a agência de viagens não tem os recursos nem o conhecimento tecnológico suficientes para produzir essas quantidades de X e Y. No futuro, aumentando os recursos e/ou a tecnologia utilizada, poderá verificar-se uma expansão da FPP e a agência de viagens poderá produzir no ponto H.*

d) Diga, justificando devidamente, em qual dos pontos assinalados, C ou D, é maior o custo de oportunidade de eventos internacionais, medido em termos de eventos nacionais.

*O custo de oportunidade é maior no ponto D. À medida que nos deslocamos para a direita e para baixo na FPP, o custo de oportunidade de X, medido em termos de Y, vai aumentando (daí a forma côncava da FPP em relação à origem, ou seja, a inclinação vai aumentando). Isto significa que à medida que aumentamos a produção de eventos internacionais, cada evento internacional adicional custa sucessivamente mais eventos nacionais.*

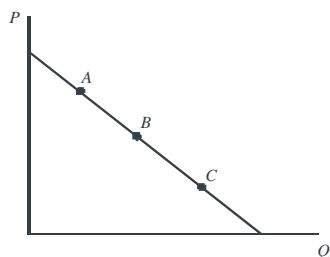
2. Comente adequadamente a seguinte afirmação:

*“Um excesso de oferta no mercado significa que os compradores não estão dispostos a pagar pelo bem o preço de mercado atual.”*

*A afirmação é falsa. Um excesso de oferta significa que para o preço de mercado atual, a quantidade que os produtores estão dispostos a oferecer é superior à quantidade que os consumidores estão dispostos a procurar.*

*Neste caso, os compradores estão dispostos a pagar pelo bem o preço de mercado atual, mas para uma quantidade inferior àquela que é oferecida pelos produtores, a esse preço.*

3. A figura seguinte representa a curva de procura de um determinado bem.



Diga, justificando devidamente, se concorda ou não com a afirmação seguinte:

*“A elasticidade preço da procura no ponto C é maior do que no ponto A.”*

*Não concordo com a afirmação. A elasticidade preço da procura vai aumentando à medida que aumenta o preço do bem. Há uma faixa onde a procura é inelástica ou rígida (para preços mais baixos), um ponto com elasticidade unitária (para o preço médio) e uma faixa onde a procura é elástica (para preços mais elevados).*

*(Gráficamente, o cálculo da elasticidade preço da procura, para um determinado ponto, faz-se dividindo o comprimento do segmento de reta abaixo do ponto pelo comprimento do segmento de reta acima do ponto.)*

### Grupo III (8 valores)

**Nota: As questões do Grupo III são respondidas na folha de respostas.**

1. A tabela seguinte representa a procura e a oferta de viagens de avião:

Preço (P) do bilhete de avião	Quantidade (Q)	Quantidade (Q)
100	900	300
200	800	400
300	700	500
400	600	600
500	500	700

a) Identifique o preço e a quantidade de equilíbrio.

*O preço de equilíbrio acontece quando a quantidade procurada é igual à quantidade oferecida.  
Pe=400 e Qe=600 (a quantidade procurada é igual à quantidade oferecida)*

b) Caracterize o desequilíbrio de mercado para o preço de 200 u.m., indicando se existe excesso ou escassez de viagens de avião e em que quantidade.

*Para o P=200 a quantidade procurada é superior à quantidade oferecida (Qd=800 e Qs=400), logo existe um excesso de procura (escassez de viagens de avião) de 400 unidades.*

c) Indique três fatores capazes de justificar uma retração (deslocação para a esquerda) da curva de oferta de viagens de avião.

*- Aumento do preço dos combustíveis;  
- Aumento dos salários dos trabalhadores da companhia aérea;  
- Aumento dos impostos sobre as companhias aéreas;  
(...)*

d) Calcule a elasticidade preço da procura entre o preço de 300 u.m. e o preço de 400 u.m.. Interprete o resultado obtido.

$$P=300 \Rightarrow Q=700$$

$$P=400 \Rightarrow Q=600$$

$$ed = - \frac{600 - 700}{400 - 300} \times \frac{300 + 400}{700 + 600} \cong 0,54$$

*ed < 1 logo a procura é inelástica ou rígida. Se o preço aumentar 1% a procura de viagens de avião diminui 0,54%.*

2. Admita que o valor da elasticidade rendimento da procura de determinado consumidor é  $e_Y = -2$ .

a) Diga qual a variação da quantidade procurada se o rendimento do consumidor aumentar 30%.

$$e_Y = \frac{\Delta\%Qd}{\Delta\%Y} \Leftrightarrow -2 = \frac{\Delta\%Qd}{30} \Leftrightarrow \Delta\%Qd = -60$$

b) Classifique o bem quanto ao valor da elasticidade rendimento.

*$e_Y < 0$ , logo trata-se de um bem inferior.*

3. A função de produção de determinada empresa é dada por:

$$Q = 20KL$$

onde Q é a quantidade produzida, K é o montante de fator capital e L o montante de fator trabalho.

Sabe-se que a empresa produz atualmente com a combinação em que L=12 e K=15.

Admita que em determinado momento a empresa decide aumentar em 50% a quantidade utilizada de ambos os fatores produtivos. Determine a correspondente variação na quantidade produzida e diga, justificando devidamente, que tipo de rendimentos à escala estão associados à função de produção apresentada.

$L=12$  e  $K=15$  implica  $Q=20*12*15=3600$

$L=18$  e  $K=22,5$  implica  $Q=20*18*22,5=8100$

*Estamos na presença de rendimentos crescentes à escala (ou economias de escala) pois os fatores de produção aumentaram 50% e a produção aumentou numa proporção superior (mais do que 50%).*

4. Determinada unidade produtiva, encontra-se a produzir no seu ponto de equilíbrio, obtendo aí um lucro total de 30 u.m.. Sabe-se que o preço de mercado do bem produzido pela empresa é de 80 u.m..

A estrutura de custos defrontada pelo produtor é tal que a expressão dos custos totais (CT) é dada por:

$$CT = Q^2 + 60Q + 70$$

(onde Q é a quantidade produzida)

Determine a quantidade produzida pela empresa na situação de equilíbrio.

$$\text{Lucro} = RT - CT$$

$$\Leftrightarrow \text{Lucro} = P \times Q - (Q^2 + 60Q + 70)$$

$$\Leftrightarrow 30 = 80 \times Q - Q^2 - 60Q - 70$$

$$\Leftrightarrow Q^2 - 20Q + 100 = 0$$

$$\Leftrightarrow Q = 10$$

---FIM---